

**NAZIV KORISNIKA:**

**ZADAĆA (DJELATNOSTI):**



Zgrada Prirodoslovnog muzeja Rijeka u Rijeci



Kaštel Zrinskih u Brodu na Kupa



**PRIRODOSLOVNI MUZEJ RIJEKA**  
**NATURAL HISTORY MUSEUM RIJEKA**

Primorsko-goranska županija • County of Primorje and Gorski kotar

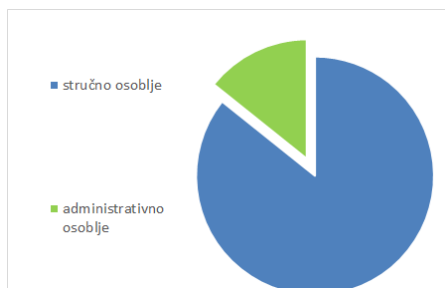
Prirodoslovni muzej u Rijeci utemeljen je 16. svibnja 1876. godine kada dr. Josef Roman Lorenz daje detaljno razrađen program razvoja regionalnog prirodoslovnog muzeja tadašnjem gradonačelniku Rijeke Giovanniju de Ciotti. Muzej je osnovan 1945. godine, a otvoren za javnost 1. svibnja 1946. godine u obiteljskoj vili grofa Negronija iz 1925. godine, gdje se i danas nalazi. Prirodoslovni muzej Rijeka je najstarija muzejska ustanova u Primorsko-goranskoj županiji koja već 75 godina djeluje pod nepromijenjenim imenom. Od osnutka do danas u Muzeju se radi na istraživanjima i popularizaciji prirodne baštine i prirodoslovlja. Muzej danas skrbi o 29 zbirki s približno 90.000 muzejskih predmeta.

Prirodoslovni muzej Rijeka danas je suvremeni regionalni prirodoslovni muzej, koji svojim osnovnim djelatnostima – prikupljanjem, stručnom i znanstvenom obradom, trajnim pohranjivanjem te prezentacijom i interpretacijom muzejske građe i muzejskom edukacijom u najvećoj mjeri pokriva područje Primorsko-goranske županije i šire, Republike Hrvatske. Od 1. srpnja 2014. godine, Muzej svoju djelatnost obavlja i u Kaštelu Zrinskih u Brodu na Kupa. Muzej privremeno upravlja i Posjetiteljskim centrom Kraljevica.

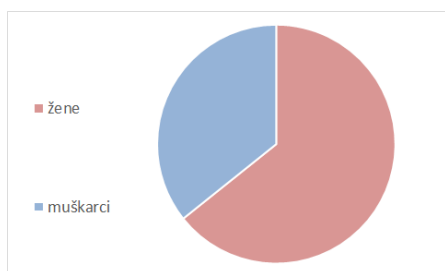
Prema Statutu, Muzej:

- prikuplja muzejsku građu i muzejsku dokumentaciju sukladno svojoj misiji i politici skupljanja, čuva, istražuje, izlaže u svrhu proučavanja, edukacije i uživanja prirodna, civilizacijska i kulturna dobra značajna za Primorsko-goransku županiju, Republiku Hrvatsku i šire;
- čuva muzejske predmete u odgovarajućim uvjetima i štiti cjelokupnu muzejsku građu, muzejsku dokumentaciju, baštinske lokalitete i nalazišta u svrhu obrazovanja, proučavanja i uživanja u skladu s propisima o zaštiti i očuvanju kulturnih dobara i zaštite prirode;
- vodi propisanu muzejsku dokumentaciju o muzejskim predmetima, zbirka i aktivnostima muzeja;
- organizira stalne i povremene izložbe;
- organizira istraživanja, izdavačku djelatnost, predavanja, konferencije i stručne skupove te organizira edukativne aktivnosti i radionice;
- podržava i organizira umjetnička i kulturna događanja u okviru svoga djelokruga;
- osigurava da poslove upravljanja muzejskom zbirkom obavljaju stručni muzejski djelatnici sukladno standardima;
- osigurava dostupnost zbirki u obrazovne, stručne i znanstvene svrhe;
- osigurava prihvatljivo okruženje za javnost i dostupnost građe;
- provodi digitalizaciju muzejske građe;
- obavlja reviziju muzejske građe u muzeju i dostavlja o tome izvješće ministarstvu nadležnom za poslove kulture i Osnivaču;
- obavlja procjenu povijesne, znanstvene, umjetničke i tržišne vrijednosti muzejske građe za potrebe upravljanja imovinom, za osiguranje i otkup;
- izrađuje stručna mišljenja, vještačenja i elaborate o muzejskome predmetu, građi, zbirki o kojoj skrbi i drugim kulturnim dobrima i prirodnim vrijednostima;
- organizira izradu i prodaju suvenira i predmeta te izdavanje i prodaju publikacija tematski vezanih uz fundus i program muzeja;
- interpretira i javnosti prezentira muzejsku građu te prirodnu i kulturnu baštinu putem različitih komunikacijskih oblika u stvarnom i virtualnom okruženju u zemlji i inozemstvu,
- organizira programe muzejske edukacije za djecu, mlade,

## ORGANIZACIJSKA STRUKTURA:



Struktura zaposlenih



Struktura zaposlenih po spolu

## REALIZIRANI PRIHODI ZA 2020. GODINU:

odrasle i ostale skupine, samostalno ili u suradnji s ustanovama i ostalim pravnim osobama, te uključivanje u sustav osnovnog, srednjeg i visokoškolskog obrazovanja,

- objavljuje podatke i spoznaje o prirodnoj baštini, muzejskoj građi i muzejskoj dokumentaciji putem stručnih, znanstvenih i drugih obavijesnih sredstava,
- obavlja djelatnost botaničkih vrtova, akvarija, terarija i sličnih oblika držanja živih organizama u svrhu ex-situ zaštite, edukacije i prezentacije,
- promovira i popularizira prirodoslovlje te zaštitu prirode i prirodne baštine,
- obavlja stručne i znanstvene ekspertize i istraživanja, stručni nadzor, izradu elaborata i ostalih usluga iz područja muzejske djelatnosti na poseban zahtjev korisnika,
- iznajmljuje slobodan prostor, pomagala, muzejsku građu za izložbe, znanstvene, kulturne i edukativne namjene,
- uz prethodnu suglasnost Osnivača, osniva poslovne subjekte radi obavljanja djelatnosti pružanja dodatnih sadržaja (ugostiteljstvo, kulturni turizam, edukacija, organizacija događanja i slično) s ciljem povećanja broja i zadovoljstva posjetitelja i kvalitete posjeta
- obavlja i druge djelatnosti sukladno zakonu.

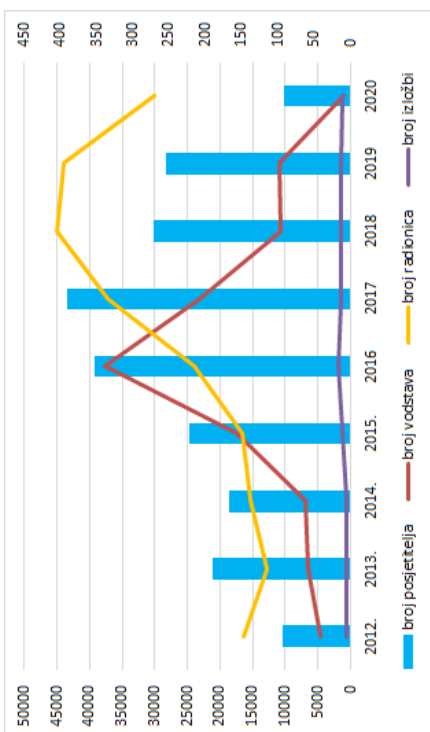
Muzej je ustrojen u **4 organizacijske jedinice**: Služba općih poslova, Stručno-znanstvena služba (geološko-paleontološka, mineraloško-petrografska, botanička, zoološka, mikološka, antropološka), Zajedničke stručne službe (preparatoraska, pedagoška i promidžbena, dokumentacijska, informatička, odnosi s javnošću, knjižničarska, tehničari) i Služba pomoćnih poslova i održavanja.

U Muzeju je tijekom 202. godine na neodređeno vrijeme bilo zaposleno **12 djelatnika, dok su 2 djelatnice zaposlene na određeno vrijeme** (11 u Rijeci i 3 u Brodu na Kupi): ravnateljica (viša kustosica), 5 kustosa (3 muzejska savjetnika i 2 kustosa), 2 muzejske pedagoginje (viša muzejska pedagoginja i muzejska pedagoginja), voditeljica marketinga, viši dokumentarist, viši preparator, tajnica – voditeljica općih poslova te voditeljica računovodstva, financija i općih poslova. Tri su djelatnice bile zaposlene na europskim projektima, odnosno svi materijalni rashodi za njihov rad pokrivali su se iz projekata za vrijeme trajanja implementacijske faze istih.

## Županijski proračun i drugi izvori financiranja

	Prihodi	Proračun PGŽ	Drugi izvori financiranja
<b>I.</b>	<b>REDOVNA DJELATNOST</b>	<b>2.951.772,04</b>	
1.	ADMINISTRACIJA I UPRAVLJANJE	2.951.772,04	
<b>II.</b>	<b>PROGRAMSKA DJELATNOST</b>	<b>1.223.616,11</b>	<b>2.966.093,22</b>
1.	PRIKUPLJANJE, ČUVANJE I PREZENTACIJA	185.500,30	404.640,63
2.	PRIPREMA I OPREMANJE STALNOG POSTAVA	191.974,89	22.140,32
3.	EU PROJEKT CLAUSTR+	26.835,32	117.853,73
4.	EU PROJEKT KRASn'KRŠ	429.091,00	202.588,27
5.	EU PROJEKT LIKE	43.773,50	354.942,86
6.	EU PROJEKT PUTOVIMA FRANKOPANA	346.441,10	1.359.911,62
7.	EU PROJEKT INNOCULTOUR		504.015,79
<b>I-II</b>	<b>Ukupno prihodi</b>	<b>4.175.388,15</b>	<b>2.966.093,22</b>

**POKAZATELJI USPJEŠNOSTI  
IZVOĐENJA PROGRAMA:**



Izvođenje programa je uspješno ukoliko se ostvare aktivnosti, poslovi i zadaci prema planiranom programu u okviru osiguranih financijskih sredstava i u skladu sa zakonskim odredbama.

Pokazatelj uspješnosti	Jedinica	Polazna vrijednost	Ciljana vrijednost 2020	Ostvarena vrijednost 2020.
Organizacija programa za posjetitelje	Broj	500	200	311
Inventirani predmeti u zbirkama	Broj	20.200	21.800	28.169
Prikupljanje muzejske građe	Broj	400	350	730
Meta podatci (dopuna postojećih podataka) uz muzejske predmete	Broj	800.000	850.000	1.115.492
Broj posjetitelja i korisnika muzejskih sadržaja i programa	Broj	32.000	10.000	10.204 (+8.500 u javnom prostoru)
Preuređen stalni postav u Brodu na Kupi	Broj	0	1	1
Projekt KTR - Putovima Frankopana	Broj	0	1	1
Projekt Claustra+ - završne (administrativne) aktivnosti na provedbi projekta	Broj	0	1	1
Projekt Kras'n'Krš - završne (administrativne) aktivnosti na provedbi projekta	Broj	0	1	1
Projekt LIKE - završne (administrativne) aktivnosti na provedbi projekta	Broj	0	1	1

**NAZIV PROGRAMA:****SVRHA PROGRAMA:****CILJ PROGRAMA:****OPIS REALIZIRANOG PROGRAMA:****REALIZIRANI CILJEVI ZA 2020. GODINU:**

Prikupljanje građe tehnikom autonomnog ronjenja



Prikupljanje geološke građe



Prikupljanje botaničke građe

**REALIZACIJA PROGRAMA PRIRODOSLOVNOG MUZEJA RIJEKA U 2020. GODINI**

Svrha jednogodišnjeg programa je ostvarenje standarda i plana prema izrađenoj koncepciji razvoja muzeja za četverogodišnje razdoblje.

Cilj programa je ispunjenje zacrtanih planova, projekata i investicijskih zahvata s datumom realizacije u ovoj godini sa svrhom što kvalitetnijeg obavljanja cjelokupne muzejske djelatnosti, zadržavanja statusa II. razine matičnosti, te osiguranja i unapređenja osnovnih muzeoloških standarada.

**IZVJEŠĆE ZA PROGRAMSKU DJELATNOST PMR U 2020. GODINI****1. Prikupljanje muzejske građe**

Terenski rad prioritetni je način prikupljanja muzejske građe PMRa. U 2020. godini terenskim radom prikupljena je geološka, paleontološka i zoološka i botanička građa. Sustavno sakupljanje prirodnina financirano je sredstvima Primorsko-goranske županije, a izvanredna sakupljanja sredstvima Ministarstva kulture i projekata.

**Prikupljanje zoološke građe**

Nastavljena su sustavna istraživanja bentoskih biocenoza. Izvršeno je rekognosciranje terena u obalnoj zoni Jadrana. Rekognosciranje terena bentoskih biocenoza obavljeno je in situ pregledom uz pomoć autonomne ronilačke opreme na 8 lokacija (Jadrano, otok Krk, otok Lošinj i otok Unije). Uzorkovano je 120 primjeraka morskih mekušaca i izvršena fotodokumentacija.

Sustavno je prikupljan materijal na terenu za zbirku morskih beskralješnjaka – Zbirka Crustacea. Istraživalo se i prikupljalo biološki materijal autonomnim ronjenjem u zoni infralitorala u akvatoriju sjevernog Jadrana, Kvarnera kroz više jednodnevnih terenskih istraživanja. Za potrebe projekta Lungomare Art EPK2020 terenskim radom su prikupljeni primjerci spužava (50 primjeraka) za integriranje istih s podvodnom umjetničkom instalacijom. Osim ronjenjem biološki materijal je sakupljan i povlačnim mrežama. Tom metodologijom je prikupljeno približno 500tinjak primjeraka. Dio je stavljen u muzejske akvarije, a ostatak fiksiran i konzerviran za stručnu i znanstvenu obradu te determinaciju i inventiranje u muzejsku zbirku. Paralelno se vršila i fotodokumentacija te mjerenja abiotičkih parametara na terenu.

Sustavno je prikupljan materijal na terenu za ihtiološku zbirku. Nastavljena su terenska istraživanja na sakupljanju ihtiofaune mora i bočatih voda Jadrana. Zbog COVID situacije sakupljalo se samo kroz jednodnevne terene na području Kvarnera. Inventirano je 1055 primjeraka riba (inventarni brojevi 4718-4928).

Sustavno je prikupljan i biološki materijal za održavanje akvarija.

**Prikupljanje botaničke građe**

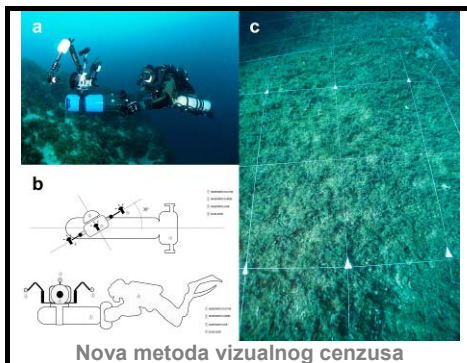
Prikupljanje botaničkog materijala za zbirku uzoraka tkiva, zbirku mokrih preparata i herbarijsku zbirku, zbirku mahovina te istraživanje flore i vegetacije obavljeno je na području Hrvatskog primorja, Kupske doline i Gorskog kotara. Prikupljeni su uzorci za novi stalni postav Divljina s pogledom na more te 200 uzoraka za Herbarijsku zbirku, koji su inventirani pod 130 inventarnih brojeva (NHMR 2945–3074).

Sustavno je prikupljan i biološki materijal za stalni postav Primorski botanički vrt.

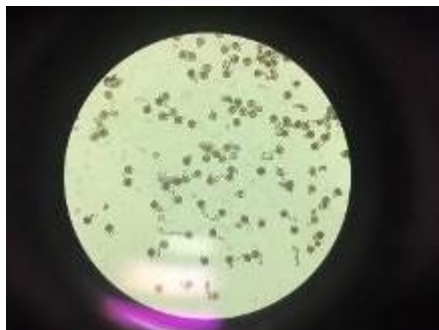
**Prikupljanje geološke i paleontološke građe**

Nastavljena su planirana sustavna geološko-paleontološka istraživanja. Rekognosciranje terena obavilo se na lokalitetima na području otoka Cresa – okolica Osora, uvala Jaz, području otoka Drvenik Veli, uvala Solinska, te otočića Krknjaš Mali, Krknjaš Veli te južne obale otoka Drvenika, Kornatskog otočja, posebice otoka Mana te nekoliko lokaliteta na području Gorskog kotara.

Terenski rad obuhvaćao je fotografiranje izdanaka, skupljanje



Nova metoda vizualnog cenzusa



Obrada prikupljenog biljnog materijala



Pohrana obrađenog prirodoslovnog materijala



Novoopisana vrsta riba i tipski materijal u Muzeju

uzoraka te bilježenje geografskih koordinata značajnijih lokaliteta. Skupljanje uzoraka provelo se za muzejsku zbirku Geološka stratigrafska zbirka riječkog područja, Paleontološku zbirku RH te za opremanje stalnog postava u Brodu na Kupi.

## 2. Stručna i znanstvena obrada građe, te stručno usavršavanje

Prirodoslovni muzej Rijeka skrbi o približno 90.000 muzejskih predmeta organiziranih u 29 zbirki, koje su prema Zakonu o muzejima putem Inventarne knjige Muzeja dio Registra zaštićenih pokretnih kulturnih dobara Republike Hrvatske Ministarstva kulture, pod rednim brojem 4438.

Tijekom 2020. g. prikupljeno je, obrađeno je i računalno zavedeno 730 inventarnih brojeva s oko 2.009 primjeraka životinjskih, biljnih, geoloških i paleontoloških uzoraka.

### Stručna obrada zoološke građe

Stručna obrada i determinacija biološkog materijala skupina morskih beskralješnjaka i alga rezultirala je time da su svi primjerci skupljeni terenskim radom su stručno obrađeni i konzervirani. Upisano 39 predmeta u kataloge zbirke morskih beskralješnjaka.

Kroz stručnu obradu zbirke rakova obavljene su konzultacije vezano na prikupljeni i nedeterminirani materijal terenskim radom. Entomološka zbirka se započela inventirati po primjercima odnosno materijalu unutar kutija te je do danas inventirano 5677 inventarnih brojeva. U ovoj je godini uneseno 310 novih brojeva. U zbirku je inventirano i 150 primjeraka invazivne vrste *Takahashia japonica* Cockerell, 1896 na kojima je napisan znanstveni rad. U Zbirka rakova u ovoj je godini inventirano 350 primjeraka te je ista zaključena s 5108 primjeraka pod 1684 inventarna broja.

Obrađeni su i pohranjeni primjerci ihtiofaune sakupljeni prikupljanjem građe terenskim radom, razmjenom ili donacijom inozemnih ustanova. Inventirano je 1055 primjeraka riba (inventarni brojevi 4718-4928), ukupan broj primjeraka riba u zbirci na kraju 2020. godine bio je 16.943. Tijekom 2020. godine zbirka riba Prirodoslovnog muzeja u Rijeci obogaćena je posebno vrijednim primjercima iz Hrvatske, Grčke, Albanije, Sokotra otoka u Indijskom oceanu, Irana, Španjolske, Norveške. Temeljem objavljenih znanstvenih članaka u 2020. zbirka je obogaćena holotipovima novih vrsta *Gouania adriatica* Wagner, Kovačić & Koblmüller, 2020, *Gouania orientalis* Wagner, Kovačić & Koblmüller, 2020, *Gouania hofrichteri* Wagner, Kovačić & Koblmüller, 2020, paratipovima ove tri vrste i vrste *Silhouettea ghazalae* Kovačić, Sadeghi & Esmaeili, 2020, i neotipovima vrsta *Gouania pigra* i *Gouania willdenowi*.

### Stručna obrada botaničke građe

Za determinaciju sakupljenog botaničkog materijala herbarijske zbirke kormofita i mahovina te nadzor uklapanja botaničkog materijala u stalnom postavu u Kaštelu Zrinskih obavljani su jednodnevni odlasci kustosa na fakultete, muzeje i institute te u Brod na Kupi. Inventirano je 130 inventarnih cjelina u Herbarijsku zbirku, s 200 novoinventiranih primjeraka.

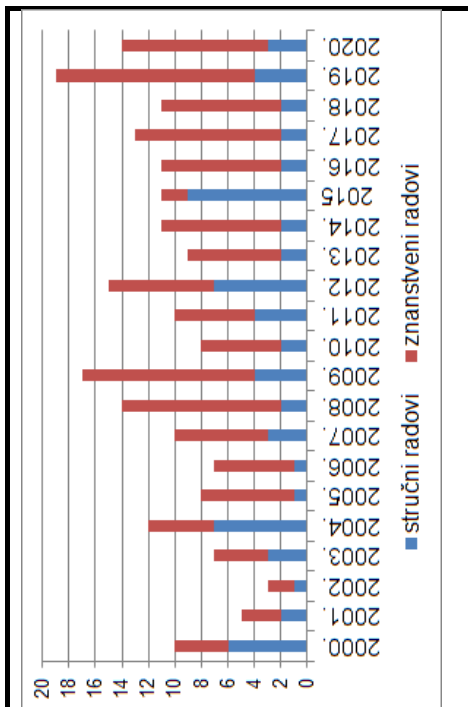
### Stručna obrada geološke i paleontološke građe

Uzorci prikupljeni terenskim radom su obrađeni na Geološkom odsjeku Prirodoslovnog matematičkog fakulteta u suradnji s kolegicom dr.sc. Kristinom Pikelj te korištenjem komparativne zbirke i specijalističke literature fakultetske knjižnice.

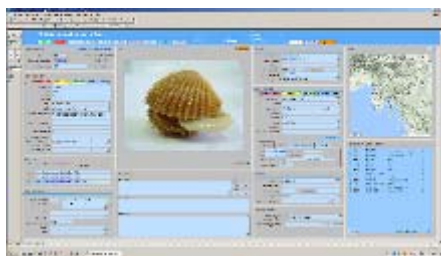
### Znanstvena obrada građe

Tijekom 2020. g. djelatnici Muzeja su sa 2 priopćenja aktivno sudjelovali na domaćim znanstvenim i stručnim skupovima s međunarodnim sudjelovanjem. Objavljeno je 12 znanstvenih radova, od čega 9 u časopisima s Impact faktorom te indeksiranim u CC bazi, a izrađene su 3 stručne studije.

Djelatnici muzeja urednici su i područni urednici, članovi uredničkih odbora i recenzenti različitih znanstvenih časopisa (*Hacquetia*, *Botanica Serbica*, *Organisms Diversity and Evolution*, *Nordic Journal of Botany*, *Acta Botanica Croatica*, *Plant Systematics and Evolution*, *Phytotaxa*, *Acta Botanica Croatica*, *Natura Croatica*, *Botanica Serbica*, *Acta Carsologica*, *Botany Letters*, *Journal of Fish*



Objavljeni radovi od 2000. - 2020. g.



Digitalna Inventarna knjiga



Sjednica Stručnog vijeća PMR

Biology, Revista de Biologia Tropical, Mediterranean Marine Science, Bulletin of Fish Biology, Annales - series historia naturalis, Acta Musei Macedonici Scientarium Naturalium).

Djelatnici muzeja članovi su strukovnih udruga: Hrvatskog muzejskog društva, ICOM Hrvatska, Interpret Europe, Interpretirajmo Hrvatsku. Hrvatskog biološkog društva, Hrvatskog botaničkog društva, Hrvatskog ronilačkog saveza, Slovenske potapljaške zveze, Međunarodnog ihtiološkog društva, Francuskog ihtiološkog društva i Međunarodnog udruženja BIOMARE. Prirodoslovni muzej Rijeka podružnica je Hrvatskog biološkog društva. Muzej je član međunarodne mreže prirodoslovnih muzeja CASTEX, čije programe financira EU. ICOM Hrvatska ima sjedište u prostoru Muzeja.

Djelatnici muzeja članovi su i različitih savjetodavnih tijela pri Ministarstvu kulture i upravnih i nadzornih odbora različitih strukovnih udruga: predsjednica ICOM Hrvatska, članica Nadzornog odbora Hrvatskog muzejskog društva, koordinator Sekcije za dokumentaciju Hrvatskog muzejskog društva, član Vijeća za prirodnoznanstvena istraživanja HAZU itd.

### 3. Dokumentiranje muzejske građe

U 2020. godini u inventarnu su knjigu vođenu FileMakerPro programom zavedeni predmeti pod: PMR 20143 - PMR 20501 (358 predmeta).

Dokumentarist je kao koordinator Sekcije za dokumentaciju Hrvatskog muzejskog društva prisustvovao sastancima, na radionicama u organizaciji Muzejskog dokumentacijskog centra kao i na izradi nove strategije Digitalizacije kulturne baštine RH do 2025. godine.

Viši dokumentarist je u izvršio periodične odlaske u Stalni postav u Kaštelu Zrinskih Brodu na Kupi pripremnih radova za novi stalni postav, te također koordinirao postavljanje putujuće izložbe iz projekta Claustra.

Od sekundarne dokumentacije, u hemeroteku je upisano 15 članaka iz dnevnih glasila u kojem se neposredno ili posredno spominje Muzej (INV 1091-1105). U Knjigu evidencije o izložbama upisano je 3 izložbe (INV 159-161). Dijateka je u cijelosti obrađena (INV 1-659), dok je u plakatoteku upisano 3 novih plakata, INV 375-377, u evidenciju Događanja upisano je 30 događaja (INV 367 - 396).

Prema planu sređivanja sekundarne dokumentacije (fototeka, videoteka, dijateka, evidencija o izložbama) prebačeni su registratori fondova u nove arhivske ormare u dislociranom depu na Pećinama, kupljene su SD kartice na kojima su se pohranile datoteke dokumentacijskih fondova po godinama, te su kupljeni novi tvrdi diskovi za izradu dnevnih i tjednih sigurnosnih kopija datoteka.

Fond specijalizirane knjižnice vodi se u programu FileMaker. Inventirano je 3.624 knjižnih izdanja.

### 4. Zaštita muzejske građe

Zbirke Prirodoslovnog muzeja Rijeka pokretno su kulturno dobro i njihova se sustavna zaštita provodi čišćenjem, konzerviranjem i pohranjivanjem u razne preparatorske posude ili montiranjem na herbarijske papire te primjerenim smještajem u metalne ormare i na metalne police.

Za obradu i pohranu sakupljenih zooloških uzoraka nabavljene su kemikalije te sitan laboratorijski pribor i potrošni materijal. Za zbirke morskih beskralješnjaka utrošena su sredstva za nabavku plastičnih kutija za uzorke s terena i plastične kivete.

Za daljnju sustavnu zaštitu herbarijske zbirke i ostalih botaničkih zbirki kormofita nabavljen je herbarijski papir, silikagel i formalin, a obavljena je godišnja dezinsekcija, dok su svi novoprikupljeni uzorci prošli kroz 48-satno zamrzavanje.

Obavljeno je konzerviranje, etiketiranje, fotografiranje i pohrana, novog sakupljenog biološkog materijala. Izvršena su dva godišnja pregleda i čišćenja zbirke te tekuće cjelogodišnje održavanje stalnih postava (mijenjanje rasvjetnih tijela, saniranje eksponata i čišćenje). Svi novoinventirani primjerci su i fotodokumentirani.



Novi interaktivni dio stalnog postava u Rijeci



Festival znanosti 2020. održan je jedino u Rijeci



Radionica uz epidemiološke mjere

Uredno je reguliran najam prostora dislocirane čuvaonice zbirki (Šetalšte XIII. divizije, Rijeka), kao i ostali troškovi za taj izdvojeni prostor ukupne površine od 193 m<sup>2</sup>.

## 5. Prezentiranje muzejske građe

• u prostoru Muzeja i izvan njega postavljeno je ukupno 11 stalnih postava, privremenih izložbi i in situ interpretacijskih projekata: Izložba "koRAK po koRAK...otkrivamo rakove" u prostoru Akvarija-multimedijalnog centra (autor izložbe: M. Kirinčić), Stalni postav Interpretacijski centar Visoki krš (autori: B. Surina, Ž. Modrić Surina, N. Dunato Pejnović), Poučna staza Vučja stopa, Mali Platak (autor: B. Surina, N. Dunato Pejnović, Ž. Modrić Surina), putujuća izložba "Biljni svijet s obje strane zida" (autori: M. Blažević, Ž. Modrić Surina, B. Surina), interaktivna instalacija Geološka prošlost riječkog područja (autorica N. Dunato Pejnović), interaktivna instalacija Natura 2000 (autori Ž. Modrić Surina, B. Surina).

## 6. Ostale aktivnosti

Prirodoslovni muzej Rijeka sudjeluje u mnogim akcijama popularizacije prirodoslovlja i prirodne baštine, kao i popularizacije kulture i muzejske struke. S obzirom na epidemiološku situaciju organizirana su različita digitalna događanja s ciljem popularizacije prirodoslovlja i prirodne baštine, kao i popularizacije kulture i muzejske struke: Muzej je različitim programima i izložbama obilježio Međunarodni dan Muzeja, Noć muzeja, Festival znanosti, Međunarodni dan voda, Dan darovite djece, Međunarodni dana planina, Dan bioraznolikosti, Međunarodnu noć šišmiša, Festival krša, Dan leptira te sudjelovao na sajmu Rijeka Nautic Show.

Muzej je i ove godine bio suorganizator Festivala znanosti u Rijeci te je u uvjetima epidemije održao digitalni program. Javna predavanja „Trenutni status bioraznolikosti jadranske i sredozemne ihtiofaune“ dr. sc. Jakova Dulčića i „Elektromagnetni kod života“ dr. sc. Igora Jermana održana su uživo u on-line izdanju. Održana je digitalna radionica „Otkrijmo tajne Muzeja!“, kratki dokumentarni film „Kultura znanosti: znanstvene spoznaje iz Prirodoslovnog muzeja Rijeka“ te Znanost na Korzu.

## 7. Muzejskopedagoška djelatnost

Prirodoslovni muzej Rijeka u svom radu veliku pažnju poklanja razvoju publike, muzejskoj edukaciji i otvorenom dijalogu s publikom.

U muzejskom prostoru u Rijeci i Brodu na Kupi, organizirana su vodstva kroz stalni postav i povremene izložbe za predškolske i školske grupe, grupe studenata i grupe građana. Vodstva su prilagođena dobi, interesu i predznanju grupa. Muzej također organizira stručna vodstva za slijepe i slabovidne osobe, te za osobe invaliditetom. S obzirom na epidemiološku situaciju, edukativni program Muzeja provodio se u prilagođenim, uglavnom digitalnim inačicama, pri čemu je obuhvatio **42 edukativne aktivnosti kroz digitalne platforme, 90 edukativnih radionica, 35 stručnih predavanja, 10 stručnih vodstva, 14 edukativnih filmova i video priloga, 4 edukativna kviza, 1 izložbu i 1 koncert.**

Program muzejske edukacije u Prirodoslovnom muzeju Rijeka – OTKRIJ! ISTRAŽI! obuhvatio je korisnike različitih uzrasta; predškolski i školski uzrast, srednjoškolski uzrast, studente, mlade, odrasle i treću životnu dob, to jest obuhvatio je djecu, studente, mlade, odrasle, obitelji, 54+, stručna i širu javnost, kao i korisnike Centra za odgoj i obrazovanje s teškoćama u razvoju. Uspješnu suradnju ostvario je s Centrom tehničke kulture Rijeka i Udrugom za razvoj umjetnosti, kulture i edukacije – RUKA – Projekt Vijeće mladih Benčić.

Obzirom na spomenutu epidemiološku situaciju, Muzej u 2020. godini uživo i kroz digitalne platforme provodi sljedeće projekte:

1. EDUCIRAJ SE i ZABAVI UZ #PMR + KUĆNI ŠAŠAVI

Znanstvene spoznaje Prirodoslovnog muzeja Rijeka  
Prirodoslovni muzej Rijeka - 1/7

Novozabilježene vrste rakova u Jadranu - Marin Kirinčić  
2 2:59 Prirodoslovni muzej Rijeka

Otkrivene nove vrste riba unutar šljunka zone plime i oseke - izv. prof. ...  
3 1:32 Prirodoslovni muzej Rijeka

Novozabilježena invanzivna alga u rječkom zaljevu - Milvana Arko Pijevac  
4 1:15 Prirodoslovni muzej Rijeka

Teški olujni blokovi odbačeni do 60m od obalne linije - Nadia Dunato...  
5 1:45 Prirodoslovni muzej Rijeka

Otkrivene nove biljne vrste - izv. prof. dr. sc. Boštjan Surina  
6 2:09 Prirodoslovni muzej Rijeka

Potvrđen živi ostatak zadnjeg ledenjačkog maksimuma - dr. sc. ...  
7 2:21 Prirodoslovni muzej Rijeka

Youtube kratki dokumentarni filmovi

Urban biodiversity 3/10  
3. Spatial patterns of biodiversity



Predavanje uživo na Youtube kanalu



Snimanje video priloga za digitalnu radionicu



Dječji tjedan - Budi šašavi znanstvenik  
10. listopada 2020., Muzej

Dječji tjedan – Budi šašavi znanstvenik

**ZNANSTVENIK** (digitalni programi): namijenjen djeci, mladima, odraslima, obiteljima, 54+, stručnoj i široj javnosti. U vrijeme dok je Muzej bio privremeno zatvoren za javnost uslijed pandemije koronavirusa, kontinuirano je dostavljano glasilo Educiraj se i zabavi uz #PMR i Kućni šašavi znanstvenik kojim su obrađene različite prirodoslovne teme. Zbog preporuka stalnih primatelja glasila njihovom krugu poznanika, Muzej zaprima upite za dostavljanje ovog oblika informacija te proširuje krug korisnika. Tako ima više od 2900 kontakata koji primaju digitalna glasila Muzeja te više od 5.200 pratitelja na društvenim mrežama. Održano je/poslano je 34 aktivnosti.

**2. MUZEJSKI OBITELJSKI VIKENDI:** namijenjen djeci, mladima, odraslima, obiteljima, 54+, stručnoj i široj javnosti. Projekt raznih edukativnih aktivnosti koji uključuje zanimljive prirodoslovne radionice, pričaonice priča, neobične muzejske potrage i stručna vodstva u i izvan muzeja, razna stručna predavanja, projekcije edukativnih filmova, zabavne edukative igre i ostale aktivnosti. Održan je 1.

**3. PRIČE IZ DUBINE:** namijenjen djeci, mladima, odraslima, obiteljima, 54+, stručnoj i široj javnosti. Vežan je uz uređenje novog dijela stalnog postava Plavetnilo – raznolikost života u podmorju Kvarnera. Interakcija je bitan dio postava, a posjetitelji su čitavo vrijeme uključeni u proces otkrivanja i istraživanja kroz uporabu suvremenih muzeografskih tehnika i multimedijalnih rješenja. Održane su 2 radionice.

**4. LJETO U MOM MUZEJU:** sudjelovalo je 9 učenika od 7. do 10., u prvom tjednu srpnja, koji su kroz edukativne i interaktivne radionice upoznali svijet biljaka, životinja i fosila. Upoznali su se sa svim muzejskim djelatnostima i kroz različite tematske radionice su imali priliku učiti o golemoj riznici prirodoslovnih tajni na zanimljiv, drugačiji i neobičan način kroz teoriju, praktični rad, prirodu, igru i kreativnost. Održano je 10 radionica.

**5. MALA ŠKOLA PRIRODOSLOVLJA:** u 2019./20. g. obuhvaćeno je 13 učenik/ca; 2020./21. obuhvaćeno je 12 učenik/ca, to jest u 2020. godini ukupno je obuhvaćeno 25 učenik/ca 4. raz osnovnih škola. Kroz projekt djeca uče o svijetu oko sebe na nov, drugačiji način, a upravo spoj teorije, praktičnog rada, prirode, igre i kreativnosti pokazao se kao izvrstan za rad s djecom. Projekt je verificiran je od Ministarstva znanosti i obrazovanja i preporučan od Zavoda za školstvo Republike Hrvatske. Održano je 18 radionica: 15 u Muzeju + 3 na terenu.

**6. VRTIČI ISTRAŽUJU:** djeca od 3 do 6 godina su obradila nekoliko tema iz područja prirodoslovlja prilagođenih. Svaka radionica obuhvaćala je kratak dio iznošenja novih podataka na opipljivim primjercima (primjercima iz fundusa Muzeja), ponavljanje naučenoga, pokus i donošenje zaključaka na osnovu rezultata pokusa te povezivanje toga s naučenim, te igra. Održano je 8 edukativnih aktivnosti: 7 radionica i 1 vodstva.

**7. MOJ LABORATORIJ U MUZEJU:** učenici osnovnih i srednjih škola su kroz edukativne i interaktivne radionice u Muzeju praktično upoznali svijet biljaka, životinja, fosila i minerala putem predavanja, praktičnog rada, sekcija, promatranja pod lupom i mikroskopom, proučavanja u prirodi i slično. Održano je 26 edukativnih aktivnosti: 20 radionica i 6 vodstva.

**8. BUDI ŠAŠAVI ZNANSTVENIK:** djeca od 7 do 10 god kroz edukativne i interaktivne prirodoslovne radionice upoznaju zabavnu stranu fizike, kemije, biologije i matematike. Cilj je, tematskim igrama i interaktivnim pokusima, djeci proširiti znanje i interes za prirodne znanosti. Održano je 10 radionica.

**9. MALAC MUZEALAC:** djeca od 3 do 6 godina u izrazito opuštenoj i zabavnoj atmosferi otkrivaju i istražuju stalni postav, razne muzejske predmete, prirodne pojave i zanimljivosti u svijetu koji ih okružuje. Koristeći različite likovne tehnike spoznaju kako promatrati, uočavati i razumijevati svijet prirodoslovlja. Razvijaju kreativnost i maštu, druže se s roditeljima, i pronalaze nova prijateljstva. Održane su 4 radionice. U izvršenju programa, uz muzejsku pedagoginju sudjelovali su djelatnici i vanjski suradnici PMR-a.

**10. Program muzejske edukacije u Prirodoslovnom muzeju Rijeka – OTKRIJ! ISTRAŽI!** je tijekom 2020. obuhvatio: 42 edukativne aktivnosti kroz DIGITALNE PLATFORME uslijed virusa COVID-19 (NEWSLETTER, FACEBOOK, YOUTUBE, INSTAGRAM, ZOOM); 90 edukativnih radionica; 35 stručnih predavanja; 10 stručnih vodstva; 14





edukativnih filmova i video priloga; 4 edukativna kviza; 1 izložba; 1 koncert. U izvršenju programa, uz muzejsku pedagoginju sudjelovali su djelatnici i vanjski suradnici PMR-a.

Muzej je različitim programima i izložbama, organizirao, sudjelovao i realizirao razne oblike edukativne komunikacije u prilagođenim inačicama u akcijama Noć muzeja, Festival znanosti, Međunarodni dan voda, Tjedan darovite djece, Edukativna muzejska akcija, Međunarodni dan Muzeja, Dan bioraznolikosti, Riječki zeleni tjedan – EU Green Week, Međunarodna noć šišmiša, Europski tjedan mobilnosti, Dječji tjedan, Međunarodni dan planina i slično.

Muzej je nastavio s organizacijom edukativnih radionica povodom proslava dječjih rođendana u PMR-u, pri čemu je u 2020. godini održano 39 tematske rođendanske radionice.

## 8. Specijalna biblioteka muzeja

Nabavljena su nova izdanja knjiga prirodoslovnog sadržaja na domaćem tržištu i nastavljena je pretplata na domaću i inozemnu prirodoslovnu periodiku. U knjižnici se uredno provodi preventivna zaštita u smislu čišćenja i održavanja mikroklimatskih uvjeta. Zbog premalih prostornih kapaciteta Muzeja, u 2017. godini u najam je uzet te uređen dodatan prostor u sklopu izdvojenih čuvaonica zbirki na Pećinama, namijenjen čuvanju knjižnične građe te je gotovo cijeli fond knjižnice preseljen.

Fond biblioteke vodi se u programu FileMaker. Inventirano je 3.624 djela monografske građe.

Usluge za korisnike obavljaju se prema Poslovniku o korištenju specijalne knjižnice.

## 9. Izdavačka djelatnost

### Digitalna produkcija

Muzej je izdavač svoje mobilne aplikacije „Prirodoslovni muzej Rijeka“, koja je dostupna na Google AppStore i koja omogućava potpunije posjetiteljsko iskustvo, ali i čitanje zanimljivih činjenica o muzejskim predmetima u drugim prilikama.

U 2018. godini izrađena je i aplikacija Plavo oko, koja omogućuje građanima dojavu zanimljivih vrsta, pojava ili slučajeva onečišćenja te dobivanje povratne informacije o zabilježenim vrstama i pojavama.

## 10. Promocija i odnosi s javnošću

Muzej je producirao nove suvenire te pribavio potrebne količine postojećih; tiskani su reklama za zgradu Muzeja, plakati i leci; provedene su reklamne kampanje te je osiguran primjeren tiskani promidžbeni asortiman za prihvatni centar posjetitelja. Nastavljena je suradnja s medijima i javnošću dostavom najava muzejskih događanja i aktivnosti, kao i pisanjem priopćenja te davanjem izjava. Praćen je i evidentiran nastup Muzeja u medijima, arhivirane su fotografije i administrirane su stranice društvenih mreža. Voditeljica marketinga je, također, komunicirala s institucijama, ustanovama, turističkim sektorom, tvrtkama i pojedincima u cilju provođenja europskih projekata Muzeja te muzejskih akcija, njihove promidžbe i populariziranja, ostvareni su novi partnerski sporazumi o suradnji; pripremala je aplikacije na natječaj te je pribavila donaciju; pohađala je webinare i online radionice o razvoju publike u kulturi, digitalnom marketingu, upravljanju turističkim proizvodom i sl.; izrađivala je grafičku pripremu i dizajn za tisak i digitane medije; osmislila je samostano i u suradnji edukativne i popularne sadržaje; provodila je sve digitalne aktivnosti Muzeja; učestvovala je u pripremi i realizaciji javnih i digitalnih događanja, koordinirala realizaciju PP 27 susjedstava/Susjedstvo BnK; sudjelovala je u provođenju pet europskih projekata i stručnoj suradnji pri jednom; prevodila i lektorirala tekstove; obavljala poslove Službenice za informiranje.

S javnošću se komunicira putem najava (kontinuiranih mjesečnih i povremenih ciljanih) i promotivno-promidžbenih kampanja kroz digitalne i tiskane medije, organizacijom tiskovnih konferencija i javnih



TEKLIĆ.HR  
 Prirodoslovni muzej Rijeka partner na četiri EU projekta  
 Županijska ustanova Prirodoslovni muzej Rijeka partner je na četiri ...  
**Muzej u medijima**



**Terenska istraživanje u okviru projekta KRASn'KRŠ**



**Interpretacijska točka Krš u okviru projekta KRASn'KRŠ**

događanja, izvještavanjem mišljenja stručnih djelatnika, gostovanjem u TV i radio emisijama, izradom i distribucijom informativnih i promotivnih materijala (dva kratka promotivna filma, dvojezični letak, plakati, oglasi, razglednica i dr.).

Aktivnosti Muzeja kontinuirano se oglašavaju putem društvenih mreža muzeja (Facebook s četiri tematska profila, Instagram, Twitter, You Tube kanal), i na web portalu Muzeja ([www.prirodoslovni.com](http://www.prirodoslovni.com)). Muzej je administrirao društvene stranice EU projekata u kojima je partner (Facebook „KRAS'nKRŠ“, Instagram „Claustra+“).

O programima u Muzeju i online aktivnostima te provođenju europskih projekata izvještavali su elektronski i tiskovni mediji te web portali gdje je ukupno zabilježeno 300 istupa. U dnevnom tisku je objavljeno 45 članaka o aktivnostima Muzeja, te 1.200 vijesti na web portalima i društvenim stranicama Muzeja. Na radijskim postajama i u programima lokalne, regionalne i nacionalne televizije objavljeno je 250 vijesti. Mrežna stranica Muzeja ostvarila je 96.680 pregleda, online edukativni programi imali su 3.140 korisnika, edukativne i informativne newslettere Muzeja dobilo je 6.685 čitatelja. Facebook stranice Muzeja imale su 5.225 pratitelja, Instagram 650 pratitelja, dok je YouTube kanal imao 1.720 ukupnih broja pregleda. Tijekom godine, u dnevnom tisku je objavljeno 60 članaka o aktivnostima Muzeja, te 1.450 vijesti na web portalima i društvenim stranicama Muzeja. Aktivnosti i djelatnost Muzeja promovirali su se gostovanjem u emisijama TV kuća i na radio postajama (TV kuće - Kanal Ri, RTL, Nova TV, HRT; Radio postaje - HRT/Radio Rijeka, Radio Gorski kotar, Pomorski radio Bakar, Radio Korzo, Soundset Trsat, Radio Sova, Radio Otok Krk). U muzeju je snimana HRT-ova emisija za djecu i mlade „Luka i prijatelji“ na temu „Morski svijet“. Na radijskim postajama i u programima lokalne, regionalne i nacionalne televizije objavljeno je 280 vijesti.

## 11. Oprema i održavanje

Tijekom godine obavljani su sitni radovi na održavanju dijelova stalnog postava, računala i mrežnog sustava. Obavljen je redoviti servis klima uređaja. Uredno je obavljeno održavanje alarmnog sustava, video nadzora i panik rasvjete, kao i redoviti godišnji pregled istih.

## 12. EU projekt KRASn'KRŠ

Glavni cilj projekta KRAS'n'KRŠ je očuvanje prirodne i kulturne baštine krškog krajolika, kroz očuvanje i valorizaciju same baštine, ali i razvojem turističke ponude temeljene na baštini krša za moderne posjetitelje te povezivanjem točkastih turističkih atrakcija i usmjeravanjem turista u turistički manje razvijena područja. Uz prijavitelja, Znanstveno-istraživački centar Slovenske akademije znanosti i umjetnosti, na projektu sudjeluje još 6 partnera, Komunalno stanovanjsko podjetje d.d. iz Sežane, Javni zavod Park Škocjanske jame, Zavod Tovarna trajnostnega turizma iz Ljubljane, Općina Punat, Muze d.o.o. te Prirodoslovni muzej Rijeka. Ukupni budžet projekta iznosi 1.526.392,25 EUR, od čega na Prirodoslovni muzej Rijeka otpada 313.322,50 EUR, a EU iz programa prekogranične teritorijalne suradnje Slovenija – Hrvatska sufinancira 85%.

Kroz projekt Muzej sudjeluje u valorizaciji biološke i geološke prirodne baštine, identifikaciji posebno vrijednih „vrućih točaka“ bioraznolikosti krškog područja, a saznanja o vrijednosti prirodne baštine krša planiraju se oblikovati u proizvode zanimljive različitim skupinama turista i posjetitelja – uredit će se interpretacijski centar planinskog krša u sklopu novog postava u Kaštelu Zrinskih u Brodu na Kupi, interaktivni multimedijalni dio postava u Rijeci, također na temu krša, na području Platka će se postaviti atraktivna edukativna staza namijenjena različitim skupinama posjetitelja – obiteljima, skupinama predškolske i školske djece, umirovljenicima i rekreativcima, održat će se brojne radionice i organizirati manifestacije s ciljem promocije prirodnih i kulturnih elemenata baštine krškog područja. Za potrebe provođenja projektnih aktivnosti, Muzej je zaposlio jednu dodatnu stručnu osobu, kustosa geologa.

U 2020. godini obavljene su sve završne administrativne aktivnosti realiziran je i postavljen Interpretacijski centar Visoki krš i



Logotip projekta



Radionica u sklopu projekta LIKE



Tommasinijeva merinka, jedna od ciljnih vrsta u projektu LIKE



Logotip projekta



Izložba „S obje strane zida“ u Ljubljani

Interpretacijski poligon - poučna staza Vučja stopa. Na projektu je zaposlena jedna stručna osoba, kustosica Nadia Dunato Pejnovič. Muzej je sudjelovao u partnerskim sastancima, promotivnim i edukativnim aktivnostima.

Provedbena faza projekta završila je 29. veljače 2020. godine.

### 13. EU projekt LIKE

Projekt LIKE je također financiran iz programa prekogranične teritorijalne suradnje Slovenija – Hrvatska, kroz Prioritetnu os Očuvanje i održivo korištenje prirodnih i kulturnih resursa, odnosno Specifični programski cilj Zaštita i obnova biološke raznolikosti i promocija usluga ekosustava. Glavni cilj projekta je upravo zaštita prirodne baštine, a usmjeren je na područje krškog ruba kao niza strmih stijena i vapnenačkih padina gdje je dugotrajna interakcija čovjeka i prirode proizvela osebujne biološke, kulturne i estetske vrijednosti, a održavanje tog odnosa nužno je za njihovo očuvanje. Prijavitelj projekta je Istarska županija, a u njegovu provođenju sudjeluje još 7 partnera, Zavod Republike Slovenije za varstvo narave, Udruga BIOM, Društvo za proučavanje in opazovanje ptic, Univerza na Primorskem, Javna ustanova Natura Histrica, Mestna občine Koper i Prirodoslovni muzej Rijeka. Ukupna je vrijednost projekta 1.528.377,29 EUR, od čega na aktivnosti Muzeja otpada 168.430,00 EUR.

U provedbi projekta Muzej sudjeluje u stručnim i znanstvenim istraživanjima, praćenju stanja i provođenju mjera aktivne zaštite travnjaka, biljnih vrsta Tommasinijeve merinke i razgranjenog srpca, u osmišljavanju i provedbi kompleksnog edukativnog programa, u organizaciji promotivnih događanja, a realizirat će se i interaktivni digitalni sadržaji koji će biti dostupni publici i u prostorima Muzeja u Rijeci i u Brodu na Kupi, ali i u prostorima partnerskih institucija. Također, kroz projekt je zaposlena dodatna stručna osoba, kustosica botaničarka.

U 2020. godini obavljene su završne administrativne aktivnosti te su objavljeni edukativni programi, prilagođeni za javnu uporabu te prevedeni na slovenski i engleski jezik. Nastavljena je komunikacija prema široj javnosti putem društvenih mreža i ostalih dostupnih alata (mrežni portali, novine, stranica Muzeja). Na projektu je zaposlena jedna djelatnica, kustosica botaničarka. Muzej je sudjelovao u partnerskim sastancima, promotivnim i edukativnim aktivnostima.

Provedbena faza projekta završila je 29. veljače 2020. godine.

### 14. EU projekt CLAUSTRA+

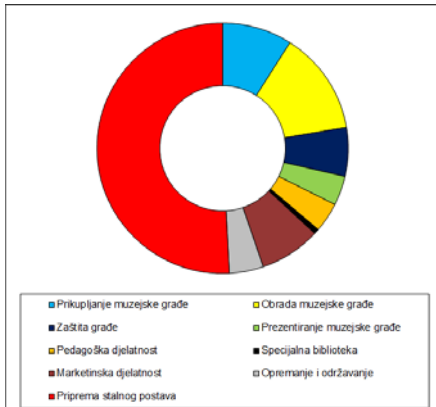
Claustra Alpinum Iuliarum je kasnorimski unutarnji obrambeni sustav, čiji se arheološki ostaci pružaju između Rijeke i Posočja u Sloveniji, a projekt CLAUSTRA+ svojevrsan je nastavak projekta CLAUSTRA, financiranog iz istog programa u prethodnom programskom razdoblju. Ciljevi projekta su razvoj specifičnog kulturnoturističkog proizvoda CLAUSTRA te povećanje privlačnosti istoimene prekogranične turističke destinacije. Glavni partner na projektu je Javni Zavod Republike Slovenije za varstvo kulturne dediščine, uz koga na projektu sudjeluje još 8 partnera, između ostalih i Prirodoslovni muzej Rijeka. Ukupna financijska vrijednost projekta iznosi 1.779.988,15 EUR, od čega je proračun Muzeja 140.546,50 EUR.

U sklopu projekta, Prirodoslovni muzej Rijeka sudjeluje u različitim aktivnostima koje će život starih Rimljana i funkcioniranje obrambenog sustava predstaviti u kontekstu odnosa starih Rimljana s prirodom, kao i u smislu današnjih prirodnih vrijednosti koje okružuju arheološka nalazišta. Muzej će, između ostalog, kroz projekt realizirati veliku i atraktivnu putujuću izložbu te javnosti predstaviti tipičan rimski vrt, provesti veliki broj radionica te sudjelovati u organizaciji Rimske noći, manifestacije kojom će se posjetiteljima predstaviti noćne životinje našeg zaleđa. Za potrebe provođenja projektnih aktivnosti zaposlena je dodatna stručna osoba, muzejska pedagoginja, s mjestom rada u Kaštelu Zrinskih.

U 2020. godini obavljene su sve završne administrativne aktivnosti te je realizirana putujuća izložba „S obje strane zida“ postavljena u Ljubljani i Rijeci. Redovito je održavana društvena mreža



Završna konferencija projekta  
CLAUSTRA+



Programska i investicijska sredstva  
Osnivača – rashodi u 2020. g.

#### OSTALI IZVORI



Izložba KoRAK po koRAK

Instagram te je uspostavljena društvena mreža Pinterest, a sve relevantne informacije vezano uz projekt su objavljene na našoj mrežnoj i facebook stranici kao i na mrežnim stranicama i društvenim mrežama ostalih partnera. Na projektu je zaposlena jedna stručna osoba, muzejska pedagoginja. Muzej je sudjelovao u partnerskim sastancima, promotivnim i edukativnim aktivnostima.

Provedbena faza projekta završila je 31. siječnja 2020. godine.

#### POKAZATELJI USPJEŠNOSTI IZVOĐENJA PROGRAMA:

Rashodi – izdaci (sredstva Osnivača)	Iznos Kn	% od ukupnog iznosa
<b>PRIKUPLJANJE, ČUVANJE I PREZENTACIJA GRAĐE</b>		
Prikupljanje muzejske građe	33.980,26	2,78
Obrada muzejske građe	50.261,67	4,11
Zaštita muzejske građe	23.794,68	1,94
Prezentiranje muzejske građe	14.279,98	1,17
Pedagoška djelatnost	14.459,28	1,18
Specijalna biblioteka	2.560,80	0,21
Marketinska djelatnost	29.605,50	2,42
Opremanje i održavanje	16.558,13	1,35
<b>Ukupno</b>	<b>185.500,30</b>	<b>15,16</b>
<b>PRIPREMA I OPREMANJE STALNOG POSTAVA</b>		
Priprema i opremanje stalnog postava	191.974,89	15,69
<b>Ukupno</b>	<b>191.974,89</b>	<b>15,69</b>
<b>PROJEKT PUTOVIMA FRANKOPANA</b>	<b>346.441,10</b>	<b>28,31</b>
<b>PROJEKT CLAUSTRA+</b>	<b>26.835,32</b>	<b>2,19</b>
<b>PROJEKT KRASN'KRŠ</b>	<b>429.091,00</b>	<b>35,07</b>
<b>PROJEKT LIKE</b>	<b>43.773,50</b>	<b>3,58</b>
<b>Sveukupno</b>	<b>1.223.616,11</b>	<b>100%</b>

#### REALIZIRANI PROGRAM IZ OSTALIH IZVORA

Za potrebe naručitelja Park prirode Učka obavljeno je popisivanje i istraživanje najvrijednijih staništa uz postavljanje plana praćenja stanja, pri čemu je ostvaren i značajan prirast u botaničkim zbirakama. Pripremljen je tekst vodiča za posjetitelje te foto, video i audio materijal, što će se nastaviti i u 2021. godini.

Kao jedan od partnera na CEPF (Critical Ecosystem Partnership Foundation) projektu, na kojem je glavni partner nevladina organizacija E-grupa iz Crne Gore, pružene su svajetodavne usluge u zaštiti biljnih vrsta te je obavljen dio terenskog rada. S obzirom na epidemiološke uvjete i protuepidemijske mjere, dio terenskog rada obaviti će se u 2021. godini.

Za potrebe naručitelja Jadran Galenski laboratorij d.d. obavljena je stručna usluga koncipiranja dijela postava Muzeja farmacije, prikupljanje i konzerviranja biljnog materijala, pripreme za izlaganje biljnih vrsta zalivenih u ploče epoksidne smole kao i suhih herbarijskih preparata. Suradnja će se nastaviti i u 2021. godini.

Kustos ihtiolog sudjelovao je u 2020 godini kao suradnik u zvanju znanstvenog savjetnika na projektu Hrvatske zaklade za znanost: IP-2016-06-9884 NurseFish Priobalna rastilišta: obrasci i procesi demografske varijabilnosti morskih riba uzduž istočnojadranske obale, voditelj: prof. dr. sc. Sanja Matić-Skoko, na projektu Hrvatske zaklade za znanost: IP-2016-06-5251 LEK-FishRes-CRO Lokalna ekološka znanja i ribarstvena istraživanja u Hrvatskoj: ribolov i promjena biološke raznolikosti u moru, voditelj: prof. dr. sc. Jakov Dulčić i na projektu IORa Split "Popunjavanje praznina u poznavanju biologije i ekologije slabije poznatih jadranskih riba i istraživanje promjena u bioraznolikosti priobalnih ekosustava." voditelja dr. sc. Branka Dragičevića.



Dio postava u Muzeju Farmacije



Edukativni program  
(Ministarstvo kulture, Grad Rijeka)



Program u sklopu 27 susjedstava



Logotip projekta

Za potrebe Istarske županije obavljen je terenski rad i izrađen elaborat Analiza biološkog stanja obalnog ruba Raškog zaljeva.

Prirodoslovni muzej Rijeka ima 29 zbirki koje su svrstane u organizacijske cjeline prema sistematici, stratigrafiji i nalazištima. Sustavnim terenskim istraživanjima godišnje se obradi do 800 novih muzejskih predmeta. Kako je organski materijal osjetljiv, potrebna je adekvatna konzervacija i pohrana u preparatorskim posudama. U 2020. g. sredstvima Ministarstva kulture sufinancirana je sustavna konzervacija i zaštita nabavom herbarijskog papira i potrošnog materijala za nove predmete u botaničkim zbirkama.

Prirodoslovni muzej Rijeka realizirao je izložbu podmorske fotografije o fauni rakova Jadrana u prostoru Muzeja. Troškovi su sufinancirani sredstvima Ministarstva kulture.

Nastavljena je suradnja u organizaciji Festivala znanosti s udrugom Zlatni rez. S obzirom da je većina događanja provedena u digitalnoj inačici, dio planiranih aktivnosti nastavit će se i u 2021. godini.

Prirodoslovni muzej Rijeka provodi dio nastave na Učiteljski fakultetu u okviru kolegija Prirodoslovlje. U 2020. godini provedene su sve nastavne obveze iz dvije akademske godine. Nositelj kolegija je izv. prof. dr.sc. Boštjan Surina, suradnica Nadia Dunato Pejnović.

Muzej je kao vanjski suradnik EU projekta Nature&Wildlife pružio stručne usluge savjetovanja iz područja prirodne baštine Gorskog kotara te mogućnosti razvoja održive turističke ponude bazirane na njoj.

Iz Fonda za sufinanciranje EU projekata na lokalnoj i regionalnoj razini tijekom 2018. godine osigurano je sufinanciranje provedbe projekata KTR Putovima Frankopana (preko glavnog partnera, Primorsko-goranske županije), LIKE (preko glavnog partnera, Istarske županije), KRAS'nKRŠ i CLAUSTRA+.

Program muzejske edukacije u Prirodoslovnom muzeju Rijeka – OTKRIJI! ISTRAŽI! je tijekom 2020. obuhvatio: 42 edukativne aktivnosti kroz DIGITALNE PLATFORME uslijed virusa COVID-19 (NEWSLETTER, FACEBOOK, YOUTUBE, INSTAGRAM, ZOOM); 86 edukativnih radionica; 28 stručnih predavanja; 10 stručnih vodstva; 9 edukativnih filmova i video priloga; 3 edukativna kviza; 1 izložba; 1 koncert. U izvršenju programa, uz muzejsku pedagoginju i voditeljicu marketinga sudjelovali su i vanjski suradnici PMR-a. Projekt je financiralo Ministarstvo kulture imedija RH te Grad Rijeka.

Sredstva Grada Delnice prenesena po Završnom računu utrošena su na opremanje Kaštela Zrinskih za edukativna događanja.

U sklopu programa Rijeka 2020, Muzej je sudjelovao u realizaciji aktivnosti programskog pravca 27 susjedstava kao nositelj inicijative u susjedstvu Brod na Kupi. Pokriven je trošak rada vanjskih stručnjaka i umjetnika s građanima Broda na Kupi.

U sklopu EPK projekta Lungomare Art sklopljen je ugovor između Prirodoslovnog muzeja Rijeka i Rijeka 2020 d.o.o. za usluge stručnih konzultacija za potrebe postavljanja morskih spužvi na podmorsku instalaciju "Lautus" Nike Laginje u podmorju Voloska. Aktivnosti predviđene ovim ugovorom su; odabir biološkog materijala za integraciju s umjetničkom instalacijom, prikupljanje materijala, implementacija i monitoring.

Muzejska savjetnica Milvana Arko-Pijevac članica je Nadzornog odbora Hrvatskog muzejskog društva. Troškove sudjelovanja u radu Društva pokriva samo Društvo.

Ravnateljica Željka Modrić Surina predsjednica je Izvršnog odbora Hrvatskog nacionalnog komiteta ICOMa. Troškove putovanja na sastanke pokriva ICOM Hrvatska.

Regulirane su ugovorne obveze za projekte iz 2019. godine.

### **EU projekt Kulturno-turistička ruta Putovima Frankopana**

Projekt „Kulturno-turistička ruta Putovima Frankopana“ financira se iz Operativnog programa Konkurentnost i kohezija iz Europskih strukturnih i investicijskih fondova, kroz poziv „Priprema i provedba integriranih razvojnih programa temeljenih na obnovi kulturne baštine“. Prijavitelj projekta je Primorsko-goranska županija, a u projektu sudjeluje još 12 partnera – gradovi Rijeka, Kraljevica, Čabar i Bakar, općine Lokve, Čavle i Općina Vinodolska, TZ Kvarnera, TZ Grada



Radovi na uređenju Stalnog postava u Kaštelu Zrinskih



Izvori financiranja u 2020. g.

Rijeke, Biskupija Krk, Centar za kulturu Grada Krka te Prirodoslovni muzej Rijeka. Ukupna vrijednost projekta je 61 milijun kuna, pri čemu se sredstvima EU financira oko 78% iznosa.

Prirodoslovni muzej Rijeka jedan je od partnera na projektu, s budžetom od 2.598.128,46 kn, a kroz projekt će realizirati novi stalni postav u Kaštelu Zrinskih u Brodu na Kupi. Novi će postav na atraktivan način i uz korištenje najsuvremenijih muzeografskih pristupa i tehnologija prikazati prirodnu baštinu Kupske doline i Gorskog kotara, od Kupe i života u njoj, goranskih šuma i njihovih stanovnika do najviših vrhova naših planina, govoriti o uvjetima života na različitim staništima, rijetkim i ugroženim vrstama, ali i o tradicijskom suživotu čovjeka i prirode na ovom području. Otvorenje stalnog postava očekuje se početkom 2021. godine, a osim Muzeja, kroz projekt i Primorsko-goranska županija ulaže dodatnih 1,060.791,67 kn u uređenje interpretacijskog centra u Kaštelu Zrinskih, koji će svojim sadržajima o povijesnoj i kulturnoj vrijednosti Kaštela te prostorima za privremene izložbe i multifunkcijskom dvoranom, činiti cjelinu s novim postavom i omogućiti odvijanje brojnih novih sadržaja u Brodu na Kupi.

U 2020. godini projektni je tim radio na provedbi zajedničkih javnih i jednostavnih nabava te provedbi ugovorenih poslova, kao i na nabavi eksponata, pa je tako:

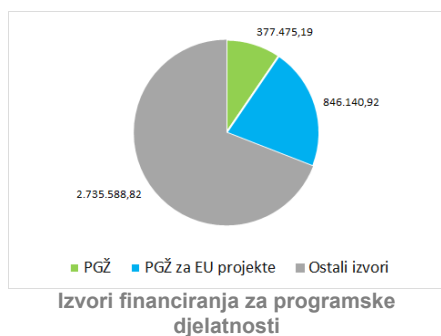
- pripremljena je i provedena zajednička javna nabava radova izrade opreme stalnog postava i interpretacijskih centara te su ugovoreni radovi, ugovor je realiziran;
- pripremljena je i provedena zajednička javna nabava opreme za multimediju; ugovor je realiziran;
- pripremljena je i provedena zajednička jednostavna nabava stručnog i projektantskog nadzora, ugovor je realiziran;
- pripremljena je i provedena zajednička jednostavna nabava dizajna, grafičke pripreme i tiska naljepnica; ugovor je realiziran;
- pripremljena je i provedena zajednička jednostavna nabava elemenata za sjedenje te ostalih elementa od tkanine i plastike; ugovor je realiziran;
- pripremljena je i provedena zajednička jednostavna nabava elektroinstalacijskih radova; ugovor je realiziran;
- pripremljena je i provedena jednostavna nabava izrade modela uvećanih živih bića; ugovor je realiziran;
- za potrebe provođenja zajedničke jednostavne nabave sustava ventilacije i klimatizacije izrađen je izvedbeni strojarSKI projekt koji je odobren od Konzervatorskog odjela u Rijeci;
- pripremljena je i provedena zajednička jednostavna nabava sustava ventilacije i klimatizacije, ugovor je realiziran;
- pripremljena je i provedena jednostavna nabava epoksidne smole, ugovor je realiziran.

FINANCIJSKO IZVJEŠĆE PRIRODOSLOVNOG MUZEJA RIJEKA			
		2020.	%
1.	<b>Prihodi iz proračuna PGŽ</b>	<b>4.175.388,15</b>	<b>58,47</b>
	• Redovna djelatnost Muzeja	2.951.772,04	41,33
	• Programska aktivnost	377.475,19	5,29
	• EU projekt KTR Putovima Frankopana-predfin.	346.441,10	4,85
	• EU projekt CLAUSTRA+ - predfin.	26.835,32	0,38
	• EU projekt KRASn'KRŠ-predfin.	429.091,00	6,01
	• EU projekt LIKE –predfin.	43.773,50	0,61
2.	<b>Vlastiti prihodi</b>	<b>332.489,34</b>	<b>4,66</b>

	<ul style="list-style-type: none"> <li>• Prihodi po posebnim propisima, (ulaznice, edukativne radionice)</li> </ul>	254.007,57	3,56
	<ul style="list-style-type: none"> <li>• Prihodi od pruženih usluga, imovine i ostali prihodi</li> </ul>	77.570,02	1,09
	<ul style="list-style-type: none"> <li>• Prihodi od prodaje suvenira</li> </ul>	911,75	0,01
3.	<b>Pomoći iz Državnog proračuna</b>	<b>41.137,50</b>	<b>0,58</b>
	<b>Grad Rijeka</b>	<b>18.900,00</b>	<b>0,26</b>
	<b>Grad Delnice</b>	<b>15.000,00</b>	<b>0,21</b>
	<b>Istarska županija</b>	<b>35.815,72</b>	<b>0,50</b>
4.	<b>Pomoći iz EU fondova</b>	<b>1.183.339,04</b>	<b>16,57</b>
5.	<b>EU prijenosi – PGŽ za EU projekt Putovima Frankopana</b>	<b>1.339.411,62</b>	<b>18,75</b>
6.	<b>UKUPNO OSTVARENI PRIHODI (1-5)</b>	<b>7.141.481,37</b>	<b>100</b>
7.	<b>Primici od financijske imovine i zaduživanje</b>	<b>329.161,91</b>	
8.	<b>UKUPNO PRIHODI I PRIMICI (6+7)</b>	<b>7.470.643,28</b>	
9.	<b>Preneseni manjak iz 2019. g</b>	<b>-683.817,83</b>	
	<b>SVEUKUPNO (8-9)</b>	<b>6.786.825,45</b>	

#### PRIHODI I PRIMICI U 2020.

Programska djelatnost Prirodoslovnog muzeja Rijeka u 2020. g. bila je financirana s 22,9% sredstava Osnivača, dok je čak preostalih 77,1% programskih aktivnosti bilo pokriveno iz ostalih izvora. Ukoliko u sredstva Osnivača ne ubrojimo sredstva osigurana za provođenje europskih projekata (846.140,92 kn za 4 projekta), koja su Muzeju privremeno osigurana i vraćaju se u proračun Županije, udio sredstava osnivača u programskim djelatnostima je 9,53%, dok je čak 90,47% sredstava za programsku djelatnost Muzej osigurao iz vanjskih izvora.



	ODNOS RASHODA ZA PROGRAMSKA SREDSTVA	Iznos	%
1.	Primorsko-goranska županija	377.475,19	9,53
2.	Primorsko-goranska županija – predfinanciranje EU projekata	846.140,92	21,37
3.	Ostali izvori	2.735.588,82	69,10
	<b>Ukupno</b>	<b>3.959.204,93</b>	<b>100,00</b>

Ukoliko se ukupna osigurana sredstva za programske i investicijske aktivnosti PMR-a u 2020. godini usporede s onima iz 2019. godine, uočljivo je da je u 2020. godini osigurano ukupno 7.141.481,37 kuna, što je 1.044.616,10 kuna više nego prošle godine. Pri tome je iz proračuna Primorsko-goranske županije osigurano 415.407,31 kuna manje nego lani (vezano za predfinanciranje EU projekata), dok je iz ostalih izvora osigurano 1.327.069,80 kuna više nego lani.

	ostvareni prihodi	2019.		2020.	
		PGŽ	Drugi izvori	PGŽ	Drugi izvori
I.	RED. DJELATNOST	2.952.304,03	-	2.951.772,04	-
1.	ADMINISTRAC. I UPRAVLJANJE	2.952.304,03	-	2.951.772,04	-
II.	PROGRAMSKA DJELATNOST	1.639.023,42	1.505.537,82	1.223.616,11	2.966.093,22
1.	PRIKUPLJANJE, ČUVANJE I PREZENTACIJA	389.205,51	279.024,05	185.500,30	404.640,63
2.	PRIPREMA I OPREMANJE STALNOG POSTAVA	50.000,00	133.350,52	191.974,89	22.140,32
3.	EU PROJEKT CLAUSTRA+	374.597,91	269.567,16	26.835,32	117.853,73
4.	EU PROJEKT KRASN'KRŠ	547.933,32	320.591,51	429.091,00	202.588,27
5.	EU PROJEKT LIKE	277.286,68	191.044,53	43.773,50	354.942,86
6.	EU PROJEKT PUTOVIMA FRANKOPANA	-	-	346.441,10	1.359.911,62
7.	EU PROJEKT INNOCULTOUR	-	311.960,05	-	504.015,79
I-II	<i>Ukupno prihodi</i>	4.591.327,45	1.505.537,82	4.175.388,15	2.966.093,22
		6.096.865,27		7.141.481,37	

Programska i materijalna sredstva osigurana od osnivača i iz ostalih izvora za 2020. godinu potrošena su planski u 99,91% planiranog iznosa za materijalne rashode poslovanja, 92,31% planiranog iznosa za prikupljanje, čuvanje i prezentaciju građe, te u 97,46% planiranog iznosa za pripremu i opremanje stalnog postava, te 100% planiranog iznosa za projekt CLAUSTRA+, 92,27% za projekt KRASN'KRŠ te 100% za projekt LIKE, 106,50% za projekt KTR Putovima Frankopana, odnosno **sveukupno u 99,96%-tnom iznosu.**

	Naziv programa	Plan 2020.	Izvršenje 2020.	Indeks
1.	Administracija i upravljanje	3.450.318,35	3.447.149,39	99,91 %
2.	Prikupljanje, čuvanje i prezentacija građe	657.067,34	606.510,07	92,31 %
3.	Priprema i opremanje stalnog postava	219.700,00	214.115,21	97,46 %
4.	Projekt Kulturno-turistička ruta „Putovima Frankopana“ - EU	1.978.880,00	2.107.503,19	106,50 %
5.	Projekt CLAUSTRA+ - EU	61.097,11	61.097,11	100,00 %
6.	Projekt KRASN'KRŠ - EU	937.346,44	864.861,18	92,27 %



7.	Projekt LIKE - EU	105.118,17	105.118,17	100,00 %
	<b>Ukupno program:</b>	<b>7.409.527,41</b>	<b>7.406.354,32</b>	<b>99,96 %</b>

PMR je zaključio 2020. godinu sa sljedećim rezultatom:

- Manjak prihoda poslovanja 239.053,65 kn
- Manjak prihoda od nefinancijske imovine 709.637,13 kn
- Višak primitaka od financijske imovine 329.161,91 kn
- Rezultat poslovanja: -619.528,87 kn.

Manjak prihoda poslovanja obuhvaća preneseni manjak prihoda iz 2019.godine koji se odnosi na EU projekte Museumcultour, LIKE, KRASn'KRŠ, Innocultour u ukupnom iznosu od 132.102,30 kn, uvećanog za manjak prihoda za realizaciju EU projekata CLAUSTRA, KRASn'KRŠ, LIKE i Kulturno turistička ruta PUTOVIMA FRANKOPANA iz zaduženja u ukupnog iznosu od 204.419,55, te višak prihoda u iznosu od 97.468,20 kn temeljem ugovora koji se nastavljaju u 2021. godini. Sredstva refundacije iz EU za navedene projekte, bit će doznačena u redovnim rokovima od predanih i ovjerenih izvješća. Pokriće manjka ostvarenog na EU projektima Innocultour i Museumcultour, planirat će se izmjenama i dopunama Financijskog plana Muzeja iz vanjskih izvora financiranja.

Manjak prihoda od nefinancijske imovine sastoji se od manjka prihoda za financiranje rashoda za nefinancijsku imovinu iz zaduženja u sklopu EU projekata KRASn'KRŠ, LIKE i Kulturno turistička ruta PUTOVIMA FRANKOPANA.

Višak primitaka od financijske imovine u iznosu od 329.161,91 kn odnosi se na primljeni kratkoročni kredit kod Privredne banke Zagreb d.d. u okviru Cash pooling opcije i korišten je samo za premošćivanje jaza nastalog zbog različite dinamike priljeva sredstava i dospjeća obveza, a rezultat je evidentiranja negativnog salda na poslovnom računu Muzeja na dan 31.12.2020. godine.

Višak prihoda poslovanja sastoji se od viška prihoda po ugovorima za aktivnosti koje će se nastaviti z 2021. godini, u ukupnom iznosu od 97.468,20 kuna.

	<b>FINANCIJSKO IZVJEŠĆE PRIRODOSLOVNOG MUZEJA RIJEKA</b>	<b>2020.</b>	<b>%</b>
<b>I.</b>	<b>RASHODI POSLOVANJA</b>	<b>3.822.827,00</b>	<b>51,62</b>
1.	RASHODI ZA ZAPOSLENE	2.228.068,94	30,09
2.	MATERIJALNI RASHODI	1.578.483,14	21,31
3.	FINANCIJSKI RASHODI	16.274,92	0,22
<b>II.</b>	<b>RASHODI ZA NABAVU NEFINANCIJSKE IMOVINE</b>	<b>3.088.149,97</b>	<b>41,69</b>
1.	RASHODI ZA NABAVU DUGOTRAJNE IMOVINE	3.088.149,97	41,69
<b>III.</b>	<b>IZDACI ZA FINANCIJSKU IMOVINU I OTPLATU ZAJMOVA</b>	<b>495.377,35</b>	<b>6,69</b>
<b>I.-III.</b>	<b>UKUPNO RASHODI I IZDACI</b>	<b>7.406.354,32</b>	<b>100</b>

IV.	UKUPNO DOZNAČENA SREDSTVA	7.141.481,37	
V.	NAMJENSKI PRIMICI	329.161,91	
VI.	PRENESENI MANJAK IZ 2019 g.	-683.817,83	
IV.-VI.	SVEUKUPNO	6.786.825,45	
I.-VI.	REZULTAT POSLOVANJA	-619.528,87	

Izvođenje programa i investicija realizirano je u cijelosti, te se može ocijeniti uspješnim. Uspješno izvođenje programa rezultira kvantitativnim i kvalitativnim porastom građe koja se čuva u zbirka, ali i povećanjem javnog djelovanja ustanove u smislu proširenja ponude prema korisnicima, bolje prezentacije muzejske građe i intenzivnije medijske popraćenosti.

Ravnateljica PMR-a



dr. sc. Željka Modrić Surina